

К 150-ЛЕТИЮ СО ДНЯ РОЖДЕНИЯ ОСНОВОПОЛОЖНИКА ОТЕЧЕСТВЕННОЙ ЭПИЗООТОЛОГИИ С.Н. ВЫШЕЛЕССКОГО



2 ноября 2024 г. исполнилось 150 лет со дня рождения **Вышелесского Сергея Николаевича**.

Выдающийся советский ученый, основоположник советской школы эпизоотологов, почетный академик Всесоюзной академии сельскохозяйственных наук имени В.И. Ленина, действительный член академии наук Белорусской ССР, заслуженный деятель науки РСФСР, лауреат Государственной премии СССР, доктор ветеринарных наук, профессор Сергей Николаевич Вышелесский родился 2 ноября 1874 г. в селе Оболь Полоцкого уезда Витебской губернии. В 1895 г. окончил Витебскую духовную семинарию и поступил в Варшавский ветеринарный институт. Весной 1899 г. за участие в революционных студенческих волнениях С.Н. Вышелесский был исключен из числа студентов последнего курса института и выслан из Варшавы. Только в конце учебного года он был допущен к сдаче экзаменов экстерном и получил звание ветеринарного врача. После окончания ветеринарного института он работал уездным ветеринар-

ным врачом в Черикове Могилевской губернии, а затем в Лепеле Витебской губернии. В декабре 1900 г. С.Н. Вышелесский был командирован на 2 года в Закавказье на борьбу с эпизоотией чумы крупного рогатого скота, а в январе 1903 г. – в Невель Витебской губернии (ныне Псковская область) на должность уездного ветеринарного врача. В апреле 1906 г. по предложению профессора М.Г. Тартаковского он продолжил свою трудовую деятельность в Петербургской ветеринарно-бактериологической лаборатории Ветеринарного управления МВД, где проработал около восьми лет и стал квалифицированным специалистом в области микробиологии и эпизоотологии. Изучал сибирскую язву, сап лошадей и другие инфекционные болезни животных. В 1908 г. при выполнении лабораторных работ заразился сапом и в течение года боролся с этой мучительной болезнью.

В декабре 1910 г. С.Н. Вышелесский как один из талантливых молодых научных работников был командирован Ветеринарным управлением МВД в Германию для научного совершенствования. Здесь он занимался исследованиями таких заболеваний, как рожа свиней, случная болезнь лошадей, туберкулез крупного рогатого скота. 15 июля 1912 г. он защитил диссертацию по диагностике туберкулеза, и ему была присвоена ученая степень доктора ветеринарной медицины. В марте 1913 г. С.Н. Вышелесский возвратился в Петербург и продолжил работу в ветеринарной лаборатории. В июне 1914 г. он был назначен заведующим Усть-Цылемской (Архангельская губерния), а затем – Архангельской ветеринарно-бактериологической лабораторией, где изучал инфекционные болезни северных оленей. В Архангельске им были проведены ценные исследования сибирской язвы и злокачественного отека северных оленей, сапа лошадей и др. болезней.

В августе 1917 г. С.Н. Вышелесский был избран по конкурсу заведующим Киевской губернской ветеринарно-бактериологической лабораторией, где руководил исследованиями по изучению заразных болезней с/х животных и процессом изготовления вакцин и сывороток против сибирской язвы, пастереллеза и рожи свиней.

В ноябре 1919 г. С.Н. Вышелесский был назначен заведующим Ставропольской ветеринарно-бактериологической лабораторией, а в 1921 г. приглашен в Ставропольский сельскохозяйственный институт на должность доцента кафедры микробиологии. За трехлетний



период пребывания в Ставрополе им выполнен ряд важных научно-исследовательских работ по чуме крупного рогатого скота.

В апреле 1922 г. Сергей Николаевич был вызван в Москву для работы в Государственном институте экспериментальной ветеринарии (ГИЭВ). Здесь он проявил себя как талантливый организатор и эрудированный специалист в области инфекционных болезней животных. В мае 1922 г. им в ГИЭВ был организован отдел по изучению туберкулеза с/х животных. В это время он принимал активное участие в восстановлении ветеринарной отрасли в стране.

В декабре 1922 г. С.Н. Вышелесский был направлен Ветеринарным управлением Народного Комиссариата земледелия РСФСР в Германию и Австрию для ознакомления с научными достижениями в области инфекционных болезней с/х животных. В марте 1923 г. он возвратился в Москву и вскоре организовал в ГИЭВ отдел по изучению сапа лошадей.

Также С.Н. Вышелесский вместе со своими сотрудниками провел широкие экспериментальные исследования в области туберкулеза животных и сапа лошадей, которые послужили основой для разработки инструкций по борьбе с этими болезнями. В этот же период Сергей Николаевич руководил исследованиями по изучению других инфекционных болезней (сибирская язва, ящур, повальное воспаление легких крупного рогатого скота и бруцеллез).

В своей научной, педагогической и административной деятельности он не замыкался в стенах научных лабораторий, а принимал активное участие в организации мероприятий по борьбе с эпизоотиями в стране. В январе 1924 г. С.Н. Вышелесский Государственным ученым советом был утвержден в звании профессора кафедры эпизоотологии Московского ветеринарного института. Летом 1926 г. был направлен Ветеринарным управлением НКЗ СССР в научную командировку в Германию и Данию. Он участвовал в работе Международного съезда естествоиспытателей и врачей в Дюссельдорфе. В начале 1927 г. С.Н. Вышелесский был назначен директором ГИЭВ. В эти годы им закладывались основы советской эпизоотологической школы.

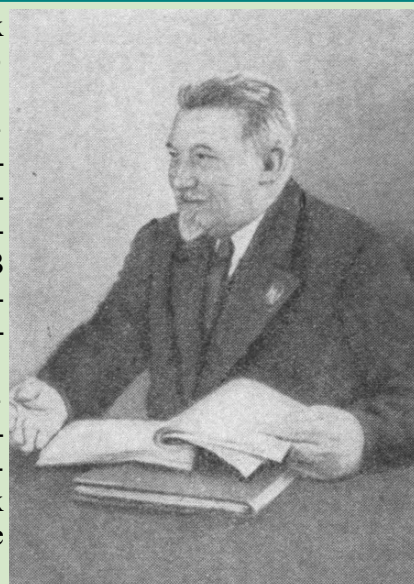
В феврале 1928 г. Сергей Николаевич был приглашен на постоянную работу в Белоруссию директором Белорусского ветеринарно-бактериологического института, который находился в г. Витебск, и заведующим кафедрой эпизоотологии Витебского ветеринарного института. За активную и плодотворную научно-педагогическую и общественную деятельность он был избран членом Витебского окружного Совета депутатов трудящихся, а позднее – членом ЦИК Белорусской ССР. 26 декабря 1928 г. был утвержден СНК БССР действительным членом Академии наук БССР по ветеринарии.

В феврале 1930 г. по распоряжению Ветеринарного управления Наркомзема СССР он снова вернулся в ГИЭВ, в отдел по изучению сапа и туберкулеза. Был научным консультантом Всесоюзного треста по борьбе с эпизоотиями (ВЕТЭПО).

С 1931 по апрель 1933 гг. С.Н. Вышелесский работал в Алма-Атинском зооветеринарном институте в качестве заведующего кафедрой эпизоотологии и научного руководителя Алма-Атинского научно-исследовательского ветеринарного института. В Казахстане им были проведены важные работы по изучению инфекционного энцефаломиелита лошадей, повального воспаления легких крупного рогатого скота и сальмонеллеза телят.

В апреле 1933 г. С.Н. Вышелесский вернулся в Московский научно-исследовательский ветеринарный институт. В сентябре 1934 г. он по конкурсу был избран заведующим кафедрой эпизоотологии Московского зооветеринарного института, а в июле 1948 г., после слияния Военно-ветеринарной академии и МЗВИ, стал заведующим той же кафедры Московской ветеринарной академии. В 1935 г. им выпущен первый отечественный учебник по эпизоотологии – «Частная эпизоотология», который переиздавался несколько раз.

В 1937 г. академик С.Н. Вышелесский был избран заместителем председателя ветеринарной секции ВАСХНИЛ, а в 1938 г. – утвержден научным консультантом Наркома земле-



делия СССР, членом Технического совета Наркомзема СССР и членом Всесоюзного общества культурной связи с границей.

В 1941 г. ему присвоено почетное звание заслуженного деятеля науки РСФСР, в этом же году за учебник «Частная эпизоотология» он был удостоен звания лауреата Государственной премии СССР.

Советское правительство высоко оценило научно-педагогическую и общественную деятельность С.Н. Вышелесского. Он был награжден орденами Ленина, Трудового Красного Знамени, «Знак Почета» и многими медалями.

Велика и разнообразна многолетняя научно-практическая, педагогическая и общественная деятельность академика Вышелесского, который, начав свой трудовой путь рядовым земским уездным ветеринарным врачом, достиг высокого звания академика.

Характерная черта С.Н. Вышелесского – его необычное трудолюбие и любовь к науке. Перу С.Н. Вышелесского принадлежит более 100 научных трудов. Академик Вышелесский являлся талантливым руководителем и воспитателем научных и практических ветеринарных кадров. Из стен ВИЭВ, Московского научно-исследовательского ветеринарного и других институтов и научных учреждений, которыми он руководил в различное время, вышла целая плеяда талантливейших ученых-эпизоотологов.

Будучи крупным ученым-общественником и организатором ветеринарного дела, академик Вышелесский в то же время являлся человеком высокой общей культуры и гуманности.



Сергей Николаевич Вышелесский умер 14 января 1958 г., похоронен на Кузьминском кладбище в Москве.

Вся жизнь и многолетняя деятельность Сергея Николаевича является образцом для молодых ветеринарных специалистов. В честь его названы улицы в г. Минске и в его родном Оболе. Мемориальные доски установлены на зданиях Всероссийского института экспериментальной ветеринарии им. Я.Р. Коваленко и Московской государственной академии ветеринарной медицины и биотехнологии им. К.И. Скрябина, а также в Витебской ордена «Знак Почета» го-

сударственной академии ветеринарной медицины. Также была установлена стипендия имени С.Н. Вышелесского для студентов Витебского ветеринарного института. Имя С.Н. Вышелесского присвоено РУП «Институт экспериментальной ветеринарии». В 2022 г. во ознаменование заслуг С.Н. Вышелесского и в связи со 100-летием РУП «Институт экспериментальной ветеринарии им. С.Н. Вышелесского» на территории института установлен бюст академику С.Н. Вышелесскому.

В.В. Азаренко, П.А. Красочко, Д.С. Борисовец, Н.А. Ковалев, А.И. Ятусевич